

FÍBULAS DEL MUSEO PROVINCIAL DE LUGO

Manuel Lage Pillado

RESUMO

A intención deste traballo é a formalización dun catálogo das fíbulas do Museo Provincial de Lugo, co obxectivo de proporcionar un instrumento para a investigación dun tipo de pezas, que tradicionalmente foron pouco consideradas entre a produción metalúrxica, especialmente no eido da nosa Comunidade.

RESUMEN

La intención de este trabajo es la formalización de un catálogo de las fíbulas del Museo Provincial de Lugo, con el objetivo de proporcionar un instrumento para la investigación de un tipo de piezas que, tradicionalmente, han sido poco consideradas entre la producción metalúrgica, especialmente en el ámbito de nuestra Comunidad.

Entre la amplia colección permanente de materiales arqueológicos con que cuenta el Museo Provincial, se encuentran las doce fíbulas que forman parte de este trabajo. Nuestra intención al acercarnos a ellas, es el estudio sistemático de cada una de las piezas, y el objetivo último, la formalización de un catálogo de las mismas, que pueda servir como instrumento para los investigadores, y, en definitiva, ser una aportación más a la hora de realizar un inventario completo de las fíbulas existentes en nuestra Comunidad. Lo primero que hemos de resaltar es que no se trata, en este caso, de un *corpus* homogéneo, ya que aunque la gran mayoría pertenecen a diversos yacimientos de la provincia de Lugo, también contamos con una fíbula del castro de Santa Trega, y otra de procedencia desconocida. Del mismo modo, tenemos que señalar que, como por desgracia es habitual, carecemos de datos precisos sobre los hechos relacionados con su hallazgo, así como de contextos arqueológicos concretos que pudiesen transmitirnos alguna información vital para un análisis más exhaustivo.

En cuanto a la metodología empleada, hemos decidido utilizar un criterio cronológico-tipológico, comenzando así el análisis por aquellos tipos que aparecen en momentos tempranos, hasta los de producción más reciente. Reservaremos el último de

los apartados dedicados al estudio de las piezas para aquellas que presentan una especial dificultad para su inclusión en alguna de las categorías habitualmente empleadas. En cualquier caso, trataremos de dar una pincelada en cada capítulo sobre la morfología de los distintos tipos y su cronología, así como de los autores que se han ocupado del su estudio, siempre de una manera muy breve. Para cada una de las fíbulas estudiadas, elaboraremos una ficha de catálogo que contendrá todos los aspectos que consideramos esenciales. La reproducción de las piezas, en que emplearemos el dibujo, por considerarlo más clarificador que la fotografía, se contendrá en láminas en la última parte del trabajo, que se cierra con un apartado dedicado a la bibliografía.

Por último, queremos expresar nuestro agradecimiento a todo el personal que forma parte del Museo Provincial, especialmente a su Gerente, Encarnación Lago, y a Ofelia Carnero, por su esencial colaboración y su amabilidad en todo momento.

I.- FÍBULA DE TIPO SABROSO

En 1905, José Fortes publica un artículo que será fundamental para la clasificación tipológica de las fíbulas y que, aún hoy, continúa siendo un referente obligado para los investigadores, "As fíbulas do Noroeste da Península". En él analiza siete tipos, entre los que se encuentra este, al que asigna el número 1, y que él denominó Sabroso, denominación que se mantiene en la actualidad. Estructuralmente, se trata de un fíbula sencilla, ya que todos los elementos que la componen están conformados por una sola pieza¹. El resorte es de muelle bilateral, generalmente con idéntico número de espiras en ambos lados, y con cuerda interior al arco, en forma de naveta. El apéndice caudal, de formas variables, siempre erguido, y, en ocasiones inclinado sobre el arco, se remata con un botón plano o troncocónico. La fíbula que nosotros hemos estudiado, responde a estos parámetros. Procede, como se puede comprobar en el apartado correspondiente de la ficha de catálogo, del yacimiento de Santa Trega.

La cronología de este tipo depende, como suele suceder, de los distintos autores que de ellas se han ocupado; para Fortes, esta forma, de indudable producción indígena, habría sido adoptada entre el 350 y el 250 a.C.; en 1980, Ponte retrotrae esa cronología hasta el siglo V.

Nº Catálogo: 1 (Lám. I, 1) Nº siglado 8371

Tipología: Sabroso

Morfometría: Peso: 2,5 gr. Long.: 3,4 cm. Alt. arco: 1,3 cm. Grosor arco: 0,4 cm.
Long. pie: 1,3 cm. Alt. apéndice: 1,5 cm.

Descripción: la pieza conserva toda su estructura, salvo la aguja y el resorte. Se puede apreciar el descanso lateral. El apéndice está bastante desarrollado, y se remata con un botón plano. Se observa una ligera alteración en el lugar de la fractura, en la cabeza. Perfil del arco semicircular peraltado, y sección casi plana. Bronce.

¹ Esto la diferencia de las del tipo Santa Luzía, que, aunque aparentemente difieren poco en su morfología, ya no se componen de un único elemento, si no que aparece la cabeza perforada para albergar el eje en que se enrollaría el resorte bilateral (Fortes, 1905, pp. 19-20).

Estado actual: conservación regular

Procedencia y contexto arqueológico: Castro de Santa Trega. Recogida en superficie, a raíz del temporal del año 78-79, por D. Manuel Durán Fuentes, quien hizo donación de la pieza al Museo.

Cronología general del tipo: V a.C. – III d.C.

Bibliografía: inédita

II.- FÍBULA DE TIPO TRANSMONTANO

De nuevo hemos de referirnos, y no será la última ocasión en que lo hagamos en este artículo, a José Fortes; en el citado trabajo, describe y analiza esta tipología en su grupo quinto, que él denomina transmontanas (Fortes, 1905, pp. 20-21). Este tipo de fíbulas presenta una morfología muy característica, compuesta por cuatro elementos: el arco-pie, el resorte, el eje y la aguja. El primero, realizado en una sola pieza, está rematado por un apéndice caudal. La sección del arco es, por lo general, de naveta invertida, decorado en sus extremos con anillos o molduras continuas. En la mayor parte de los casos, el puente presenta una cresta en su parte superior, que puede llegar a estar decorada con aretes o engarces de hilos. La cabeza posee un aro cerrado, que es atravesado por el eje, de bronce o hierro, en ocasiones rematado por botones terminales, sobre el que se arrolla el resorte bilateral, de cuerda interior al arco, y con un número simétrico de espiras a cada lado del mismo. La aguja, por su parte, es independiente, de sección circular, y con cabeza en aro.

Fortes (1905, p. 31) propone para estas piezas una cronología no anterior al inicio de la romanización. Ponte (1973, p. 170), por su parte, asigna una fecha posterior al IV a.C., al igual que Silva (1993-94, pp. 376-377).

La pieza que vamos a analizar a continuación, a pesar de no estar completa, muestra todas las características diferenciales de este tipo. Fue originalmente publicada por Vázquez Seijas (1933, p. 125), y recogida por él mismo, entre otros materiales diversos, en el Castro de Barán, con motivo de los desmontes llevados a cabo para la construcción de una carretera, en el año 1930. El investigador, en el citado artículo, la clasifica entre las de Sabroso, seguramente por un error de interpretación de su morfología².

Nº Catálogo: 2 (Lám. I, 2) Nº siglado A 27 Reg. general 65

Tipología: Transmontana

Morfometría: Peso: 22,5 gr. Long.: 4,7 cm. Alt. arco: 2,8 cm. Grosor arco: 0,8 cm. Long. pie: 1,6 cm. Alt. apéndice: 3,3 cm.

Descripción: la fibula conserva el arco-pie, la mortaja lateral y el apéndice caudal completos, con el inicio del aro en la cabeza. El puente es de perfil semi-circular y sección romboidal, con resaltes laterales, y, en su parte superior, una cresta recorrida por una depresión central. El espacio del arco comprendido entre los resaltes laterales y la cresta está decorado con motivos geométricos

² En su artículo, Vázquez Seijas dice literalmente: “ Concretamente se le llama en el NO. de nuestra Península tipo de Sabroso por lo mucho que apareció en dicha citania portuguesa, de una sola pieza metálica que se convierte sucesivamente en arco, muelle bilateral, alfiler, pie y apéndice derecho” (Vázquez Seijas, 1933, p. 125).

romboidales, poco apreciables a primera vista. La decoración del puente se completa con incisiones horizontales en la cabeza y en la zona de transición al pie; la mortaja recibe el mismo tipo de decoración, aunque en este caso sea de líneas incisas verticales. El apéndice está recorrido en su totalidad por anillos moldurados, con el central más destacado. El remate del apéndice, en forma de campana invertida, muestra en su interior una serie de anillos concéntricos, con un botón central que arranca de una base de pequeños botoncillos. Bronce.

Estado actual: conservación regular

Procedencia y contexto arqueológico: Procede del Castro de Barán (Paradela, Lugo). Como se ha especificado anteriormente, fue recogido, entre otros materiales, sin contexto arqueológico precisable.

Cronología general del tipo: IV-I a. C.

Bibliografía: Vázquez Seijas, M. (1933, p. 125)

III.- FÍBULAS DE LONGO TRAVESSÃO SEM ESPIRA

Este tipo de fíbulas, de las que contamos con dos ejemplares en nuestro catálogo, recibe su denominación del elemento más sobresaliente y característico de su morfología: el travesaño. También en este caso, fue Fortes el primero en estudiar estas fíbulas, y quien les dio el nombre con el que siguen siendo conocidas en la actualidad. Las describe y analiza en su tipo sexto (Fortes, 1905, p. 22). Define los elementos que son distintivos de esta tipología, es decir, la presencia de un travesaño que sustituye al muelle, y la forma de T común a todas ellas. El investigador portugués distinguió en su artículo entre dos subtipos. Sin embargo, años más tarde, en 1979, Fariña Busto va a publicar un trabajo decisivo, "As fíbulas de "Longo travessão sem espira" nos castros galegos"; en el mismo, el autor demuestra que el subtipo dos de Fortes, corresponde a un tipo de fíbulas, que estudiaremos en un apartado posterior de este catálogo, de producción posterior, ya plenamente romana, que se conocen como Aucissas (Fariña Busto, 1979, p. 29). Así, la denominación de "Longo Travessão" permanece únicamente para el primero de los subtipos de Fortes. Ferreira da Silva (1986, p.190), distingue dos variantes, dependiendo de la relación entre el travesaño y la cabeza de la pieza; en la primera, el travesaño está formado por tres piezas unidas por un eje, dejando espacios en los que se insertan unos conos giratorios unidos por una barra, de donde parte la aguja. En la segunda variante, el travesaño se construye con dos partes simétricas, dejando una abertura en la que gira la cabeza. La última de las aportaciones a la tipología de estas fíbulas, es la de los autores Cortegoso Comesaña y Viñas Cué (1996-97, pp. 139-148), a partir de unas piezas localizadas en la isla de Toralla; la primera peculiaridad es que el travesaño decrece desde la cabeza hasta los extremos, contrariamente a lo habitual, y el resorte, realizado en base a dos piezas independientes; la cabeza de la fíbula se perfora permitiendo el paso de un eje que traspasa la cabeza de la aguja, presentando dos orificios por los que se introduce el mismo, y prende formando la charnela. Vemos pues que los elementos estructurales que definen la fíbula, además del travesaño, son el arco, de forma habitualmente semicircular, de sección tendente al triángulo, presentando en la mayoría de las ocasiones un resalte en su parte superior, recorrido por un rebaje longitudinal. La

cabeza se conforma como un aro cerrado, atravesado por el eje del travesaño. El pie, con gotera lateral bien marcada, posee un apéndice caudal bastante desarrollado, elevado en ángulo recto con respecto al puente, y rematado por un botón troncocónico.

La cronología de estas fíbulas varía según los distintos autores; así, Fortes (1905, pp. 31-32), las sitúa en los siglos I-II d.C. Fariña Busto (1979, pp. 47-49) fecha su origen en los siglos III-I a.C., aunque sin descartar el retraso de su aparición al siglo IV. Por su parte, Silva (1986, p. 191) propone una fecha entre mediados del siglo II a.C. y fines del I a.C.

En nuestro catálogo vamos a incluir las dos piezas de este tipo que hemos podido localizar entre los fondos. No son piezas completas, como veremos, pero sí fácilmente reconocibles, respondiendo a las características que antes hemos apuntado brevemente.

Nº Catálogo: 3 (Lám. I, 3) Nº siglado A-28 Nº registro 5246

Tipología: longo travessão sem espira

Morfometría: Peso: 17,7 gr. Long.: 5,2 cm. Long. travesaño: 3,6 cm. Grosor arco: 0,6 cm. Long. aguja: 4,1 cm. Grosor aguja: 0,2 cm.

Descripción: la pieza conserva el puente, el descanso lateral, parte del eje, realizado en bronce, y del travesaño, así como la aguja completa. A causa del estado de fragmentación de la fíbula, se aprecia perfectamente el mecanismo de charnela, que todavía se mantiene en funcionamiento. El arco es de perfil semicircular, y de sección ligeramente romboidal. Bronce.

Estado actual: mala conservación, en proceso de deterioro.

Procedencia y contexto arqueológico: Ferrería, Viloalle, Mondoñedo (donativo de Val Díaz, 1962). Contexto desconocido.

Cronología general del tipo: III-I a.C.

Bibliografía: inédita

Nº Catálogo: 4 (Lám. I, 4) Nº siglado A-790 Nº registro 1291/3

Tipología: longo travessão sem espira

Morfometría: Peso: 4,9 gr. Alt. apéndice: 3,3 cm.

Descripción: apéndice caudal completo. Presenta un pequeño orificio en la parte anterior, cuya función es difícil precisar. Bronce.

Estado actual: conservación regular

Procedencia y contexto arqueológico: Santa María de Proendos, Sober, Lugo (donativo del Sr. Comisario Provincial de Excavaciones). Contexto desconocido.

Cronología general del tipo: III-I a.C.

Bibliografía: Vázquez Seijas (1945, pp. 76-77). Fernández Llano (1977, p. 12)

IV.- FÍBULAS ANULARES ROMANAS

Elisabeth Fowler, investigadora británica, publica en el año 1960 un trabajo titulado "The origins and developments of the Pennanular Brooch in Europe". En este estudio, dicha autora define las múltiples variantes que presentan estas piezas, tomando

como base para ello el elemento más relevante de su morfología: los remates. En efecto, las fíbulas anulares, en omega o en aro interrumpido, presentan una forma enormemente simple, ya que carecen de resorte³. Sus elementos estructurales son, únicamente, el aro y la aguja. El aro suele presentar una forma circular decreciente hacia los extremos, y su sección es variable, desde la circular, la más extendida, a otras poligonales o romboidales. La aguja, que es totalmente independiente del aro, y se desplaza libremente por el mismo, muestra una cabeza en aro cerrado, aunque también aparecen ejemplares de cabeza arrollada, o, en ocasiones, plana. Su sección es, por lo general, circular o cuadrangular, pudiendo ser, en algunos casos, semejante a una cinta, debido a su extremo aplanamiento. Como anteriormente señalábamos, lo más significativo de estas fíbulas son los remates del aro, que sirvieron a Fowler para su clasificación sistemática⁴. Esta clasificación continúa siendo aceptada por los investigadores. La cronología de estas fíbulas es enormemente amplia, dependiendo de los tipos; para R. Hattat (1985, p. 185), el arco cronológico se extendería desde su aparición, en el siglo III a.C., hasta el VI d.C.. Fowler también abunda en esta propuesta cronológica, señalando el siglo II a.C. como momento de penetración de esta tipología en la península.

Las anulares romanas constituyen el cuerpo más numeroso del catálogo, con un total de cinco piezas, bastante bien conservadas, y de procedencia, como veremos a continuación, bastante diversa, tónica general en las fíbulas estudiadas.

Nº Catálogo: 5 (Lám. II, 1) Nº siglado A-17 Nº registro 1077

Tipología: Anular en omega (Fowler B2?)⁵

Morfometría: Peso: 41 gr. Alt.: 4,2 cm. Anch.: 4,2 cm. Grosor aro: 0,9 cm. Long. remates: 1,9 cm.

Descripción: anular en omega, completa, a excepción de la aguja. Presenta unos remates bitroncocónicos muy desarrollados, decorados a base de líneas de puntos, terminados en botones. Debemos destacar aquí su similitud con remates de tipo torque, o, incluso, de pies vueltos de fíbulas de longo travessão. El aro es de sección circular decreciente, sin decoración. Bronce.

Estado actual: buena conservación

Procedencia y contexto arqueológico: Castro do Vilar, Xuances, Xove, Lugo (1939). Sin contexto conocido.

Cronología general del tipo: I a. C.- IV d.C.

Bibliografía: Vázquez Seijas (1941, 69-71)

Nº Catálogo: 6 (Lám. II, 2) Nº siglado A-15 Nº registro 1184

Tipología: Anular en omega (Fowler B1)

Morfometría: Peso 14,2 gr. Alt.: 3,3 cm. Anch.: 3 cm. Grosor aro: 0,6 cm. Long. remate: 1,2 cm.

³ Este hecho ha provocado que en algunas ocasiones se haya dudado de su función como fíbulas.

⁴ No es este el lugar para realizar un estudio en profundidad de dicha clasificación; diremos solamente que esta se basa en la asignación, a cada tipo, de una letra del abecedario, distinguiendo subtipos que se designan con un número arábigo. Así, A1, A2, etc.

⁵ El signo de interrogación responde a una duda en dicha clasificación, ya que los remates presentan una morfología para la que no hemos podido encontrar paralelos claros.

Descripción: conserva el aro, de sección circular, y uno de los remates, que presenta una decoración de líneas incisas en una de sus caras, muy poco apreciable. El botón está alterado por efecto de la presión, lo que le da a simple vista una forma aplanada que no debió tener en su origen. Bronce.

Estado actual: conservación regular

Procedencia y contexto arqueológico: desconocidos (donación de D. Sergio Lorenzo).

Cronología general del tipo: I a.C.-IV d.C.

Bibliografía: inédita

Nº Catálogo: 7 (Lám. II, 3) Nº siglado Pen-62 Nº registro 1686

Tipología: Anular en omega (Fowler B2)

Morfometría: Peso: 12,2 gr. Alt.: 3,2 cm. Anch.: 3,1 cm. Grosor aro: 0,5 cm. Long. remates: 1,1 cm. Long. aguja: 3,1 cm. Grosor aguja: 0,15 cm.

Descripción: pieza completa. El aro es de sección circular decreciente, al igual que la aguja, con cabeza aplanada. Los remates se decoran con pequeñas molduras paralelas, y no llegan a tocar el aro. Bronce.

Estado actual: buena conservación

Procedencia y contexto arqueológico: Penadominga, Santa María de Bendilló, Quiroga, Lugo. Contexto desconocido.

Cronología general del tipo: I a.C.-IV a.C.

Bibliografía: Rodríguez Colmenero (1993, p. 480)

Nº Catálogo: 8 (Lám. II, 4) Nº siglado Pen- 64 Nº registro 1686

Tipología: Anular en omega (Fowler B1)

Morfometría: Peso: 24,4 gr. Alt.: 4,6 cm. Anch.: 4,4 cm. Grosor aro: 0,5 cm. Long. remates: 1,3 cm. Long. aguja: 4,6 cm. Anch. aguja: 0,25.

Descripción: completa, con aro de sección circular, aguja con cabeza aplanada y sección idéntica, aunque el aplanamiento es menos marcado. La aguja se desliza con facilidad por todo el aro. Bronce.

Estado actual: buena conservación

Procedencia y contexto arqueológico: el descrito para la pieza anterior

Cronología general del tipo: I a.C.-IV d.C.

Bibliografía: inédita

Nº Catálogo: 9 (Lám. II, 5) Nº registro 8099

Tipología: Anular en omega

Morfometría: Peso: 11,3 gr. Alt.: 3,9 cm. Anch.: 4 cm. Grosor aro: 0,5 cm.

Descripción: aro de fíbula en omega, no conserva aguja ni remates. Bronce.

Estado actual: regular, en proceso de deterioro.

Procedencia y contexto arqueológico: Pobra de Burón, Fonsagrada, Lugo. Contexto desconocido.

Cronología general del tipo: I a.C.-IV a.C.

Bibliografía: inédita

V.- FÍBULA DE TIPO AUCISSA

Este tipo de fíbula con resorte de charnela recibe su nombre del más activo de sus fabricantes, o, al menos, el que más frecuentemente marcó sus piezas (Ponte, 1973, p. 183). Su estructura se articula en tres elementos que describiremos sucintamente: el arco, de perfil generalmente semicircular, presenta una sección variable, dependiendo en buena parte del tipo de decoración que lo recorra por su parte superior. En uno de los extremos del arco, se encuentra la cabeza, más ancha que el puente, y de menor grosor, decorada en gran parte de los casos, y con un arrollamiento que aloja el eje, con botones terminales. En el extremo opuesto, se desarrolla el pie, donde se encuentra la mortaja; dicho pie se remata con un botón que puede presentar formas diversas, más o menos elevado con respecto al arco. La aguja, independiente, tiene en su cabeza una perforación para permitir el paso del eje, y una protuberancia en su parte superior que presiona contra la placa, manteniendo la aguja fija en la mortaja, cuando la pieza está cerrada. La cronología de estas fíbulas puede centrarse, siguiendo en este caso a R. Hattat (1985, p 52), entre los años 20 aC. – 60 dC.

Nº Catálogo: 10 (Lám. II, 6) Nº siglado inexistente

Tipología: Aucissa⁶

Morfometría: Peso: 2,4 gr. Long.: 4 cm. Alt.: 1,9 cm. Grosor arco: 0,3 cm. Long. aguja: 1,4 cm.

Descripción: conserva el arco, de forma circular y sección semicircular, fracturado en el extremo que corresponde al pie. La placa de la cabeza permite ver el eje, de bronce, que ha perdido sus botones terminales. El sistema de charnela es perfectamente apreciable, y la aguja, de sección circular, todavía es accionable. Bronce.

Estado actual: mala conservación, en proceso de deterioro.

Procedencia y contexto arqueológico: Procede de la puerta de Obispo Odoario, en la Muralla de Lugo. No hay más datos sobre su contexto.

Cronología general del tipo: I a.C.-II d.C.

Bibliografía: inédita

VI.- FÍBULAS DE DUDOSA CLASIFICACIÓN

Este último apartado dedicado al estudio de las piezas del catálogo, lo hemos reservado para analizarlas dos fíbulas que consideramos más complicadas a la hora de adscribirlas a una tipología concreta. Trataremos, en cada caso, de explicar las razones de dicha dificultad, aportando para ello los datos de que disponemos.

⁶ Existen diversas clasificaciones tipológicas para estas piezas, basadas en los hallazgos del establecimiento de Camolodunum, en Colchester, incluidas en el número 17, dentro de las que se distinguen tres subtipos, A, B y C. Esta clasificación ha sido empleada por distintos autores, entre ellos los citados Hattat y Ponte. Sin embargo, hemos preferido no dar adscripción alguna a esta fíbula, por el hecho de no mostrar claramente las características inherentes a ninguno de los citados grupos.

VI.I.- Fíbula en P

La única referencia bibliográfica sobre esta pieza se encuentra en el trabajo de Vázquez Seijas (1941, pp. 69-70) "Joyas Arcaicas": el autor la clasifica como "del tipo itálico, de charnela, con aguja que giraba a la izquierda para enganchar en la muesca que presenta en la parte inferior". Seijas, para apoyar esta clasificación, nos remite a diversas fíbulas encontradas en Briteiros por el arqueólogo portugués Martins Sarmiento⁷. Sin embargo, hemos acudido a la fuente citada por el autor⁸, y las fíbulas a las que hace referencia, creemos que pertenecen al tipo Aucissa. El paralelo más claro que hemos podido encontrar para la clasificación de nuestra pieza, se encuentra en el conocido trabajo de la investigadora portuguesa Salette da Ponte "Fíbulas pré-romanas e romanas de Conímbriga" (1973, p. 181). En el mismo, la autora encuadra cuatro de las fíbulas del yacimiento en una tipología que denomina "fíbulas en P", atendiendo al perfil característico de las mismas. Según Ponte, las piezas de este tipo se componen estructuralmente en base a tres elementos: arco, eje y muelle. El parecido con la fíbula que estudiamos es notable. Sin embargo, Ponte advierte que, en el caso de las piezas de Conímbriga, no existen vestigios del descanso, por lo que conjetura el posible empleo de nudos o lazos arrollados al pie. La fíbula que nosotros hemos analizado, sí posee un descanso lateral amplio y muy marcado. De todos modos, y a pesar de esa diferencia morfológica, hemos decidido incluir nuestra pieza en esta tipología descrita por Ponte, siempre con las necesarias reservas, a espera de futuras investigaciones. La citada autora, señala que no ha podido encontrar paralelos para sus piezas, y que, por tanto, resulta difícil fijar una cronología, ni siquiera de manera aproximada. Tampoco nosotros podemos aportar datos sobre ello; aunque conocemos la procedencia de la fíbula, no tenemos constancia alguna del contexto arqueológico en que fue hallada.

Nº Catálogo: 11 (Lám. III, 1) Nº siglado inexistente

Tipología: fíbula en P

Morfometría: Peso: 12,3 gr. Long.: 7,2 cm. Long. pie: 4,1 cm. Alt. arco: 2.3 cm. Grosor arco: 0,4 cm.

Descripción: arco completo, faltan el resorte y la aguja. La cabeza se configura como un aro cerrado. En el inicio del puente, se sitúa, a modo de decoración, un botón cónico. El arco es de perfil semicircular y sección poligonal (romboidal), con ligeros resaltes laterales. El pie, largo en relación al tamaño total de la fíbula, presenta en su remate un botón de forma cónica, y conserva en su inicio un descanso muy marcado, en un plano inferior, con un arrollamiento al lado izquierdo para recibir la aguja. La decoración se limita a unas líneas horizontales incisas, paralelas, que recorren arco y pie en su totalidad. La pieza es bastante tosca, con un acabado imperfecto. Bronce.

Estado actual: conservación regular

Procedencia y contexto arqueológico: Castro del Pazo, Cervela, Antas de Ulla, Lugo. Contexto desconocido

⁷ Vázquez Seijas dice textualmente: "A este mismo tipo corresponden varios de los ejemplares descubiertos en las excavaciones castrejas realizadas en la citania de Briteiros (Portugal) por el eminente arqueólogo Martins Sarmiento, si bien el tramo recto es en todas ellas, bastante más corto y aun en algunos, el botón une con el arco, en el lado del enganche" (Vázquez Seijas, 1941, p. 70).

⁸ La edición consultada es Cardozo, M. *Citania de Briteiros e Castro de Sabroso. Nota descritiva*. 5ª Ed. Guimaraes, 1965. (pp. 54-55, Estampas 32 y 36).

Cronología general del tipo: desconocida
Bibliografía: Vázquez Seijas (1941, pp. 69-71)

VI.II. Fíbula de torre

La última de las fíbulas que componen este catálogo presenta, al igual que la anterior, dificultades para su clasificación. Solamente nos ha sido posible localizar un paralelo para nuestra pieza, al menos en toda la bibliografía a la que hemos tenido acceso. Se trata de una fíbula publicada por Höck y Coelho (1972, p. 225), perteneciente a la colección arqueológica del Museu do Abade de Baçal (Bragança)⁹. Seguiremos la denominación que estos autores emplean, por parecernos la más adecuada a las características formales de la pieza que estudiamos. Fortes la incluyó (ver nota nº 9) entre la tipología de las transmontanas, ya que repite el esquema estructural básico de este tipo. Sin embargo, tanto en el caso que nos ocupa, como en el paralelo citado, el apéndice se inclina hasta tocar el arco, lo que nos ha llevado a dudar de su inclusión entre las transmontanas, además de la peculiaridad del remate del citado apéndice, como se podrá apreciar en la ilustración correspondiente. De todos modos, la cronología que aparecerá en la ficha, será la que hemos asignado, de modo general, a las transmontanas.

Nº Catálogo: nº12 (Lám. III, 2) Nº siglado PEN-61 Nº registro 1686

Tipología: fíbula de torre

Morfometría: Peso: 16,4 gr. Long.: 3,3 cm. Long. pie: 1 cm. Alt.: 2,1 cm. Alt. apéndice: 2,3 cm. Long. eje: 2,5 cm.

Descripción: fíbula completa, a excepción del resorte de muelle y la aguja. El puente presenta un perfil semicircular, y sección poligonal, conformada por dos profundas depresiones que recorren su parte superior. La cabeza se conforma como un aro cerrado, en el que se introduce el eje que, aunque puede separarse de la pieza, pertenece con seguridad a la misma. Debió de poseer un resorte bilateral de pocas espiras, con cuerda interior al arco. La mortaja se conserva también completa. Bronce.

Estado actual: conservación regular

Procedencia y contexto arqueológico: Penadominga, Santa María de Bendilló, Quiroga, Lugo. Contexto desconocido.

Cronología general del tipo: IV-I a.C.

Bibliografía: Palol, P. (1977, p 178¹⁰)

⁹ Primeramente, la pieza fue publicada por Fortes, en el trabajo tantas veces citado anteriormente (Fortes, 1905, pp 21 y 30). En cuanto a paralelos, los autores Höck y Coelho (1972, pp. 225-226), citan varias piezas, todas ellas de procedencia portuguesa. Sin embargo, nos ha sido imposible acceder a la bibliografía que mencionan dichos investigadores.

¹⁰ En el citado artículo no se realiza estudio alguno sobre la pieza. Solamente aparece reproducida en el apartado dedicado a los bronce de Penadominga.

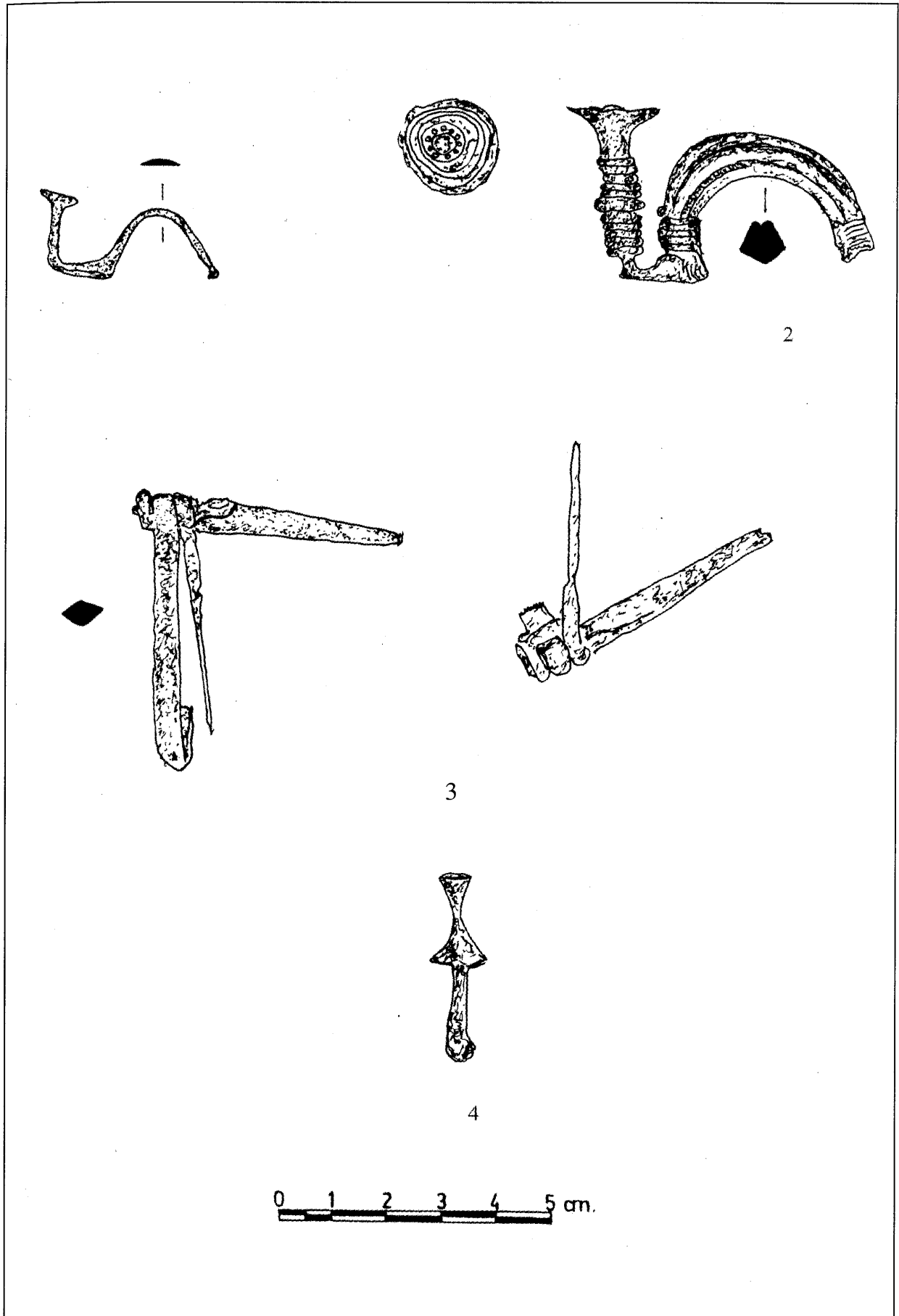


Lámina I. 1, fíbula de Sabroso. 2, fíbula Transmontana. 3 y 4, fíbulas de Longo Travessão.
(Dibujos del autor)

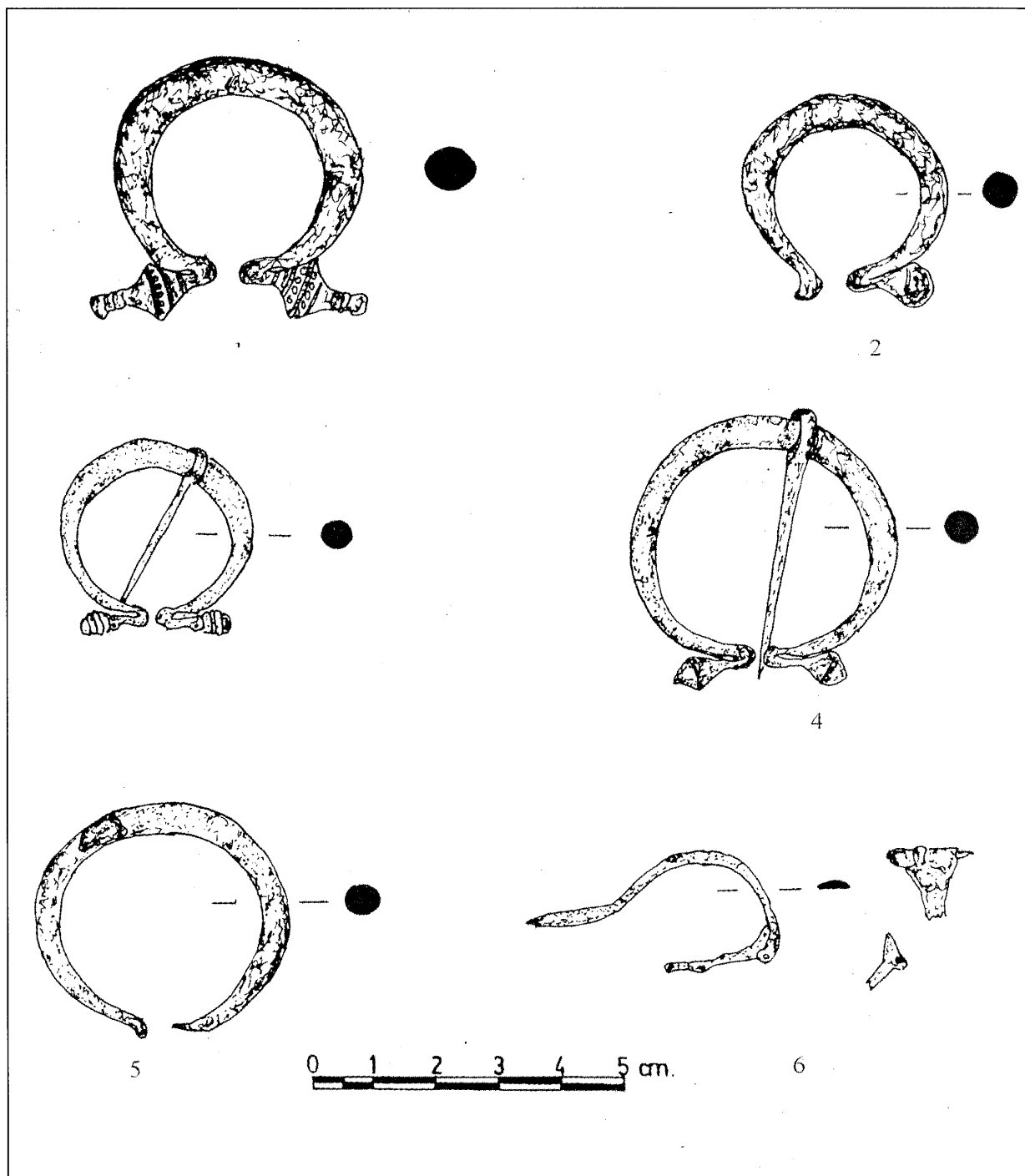


Lámina II. 1, 2, 3, 4 y 5, fíbulas anulares romanas. 6, fíbula de tipo Aucissa. (Dibujos del autor)

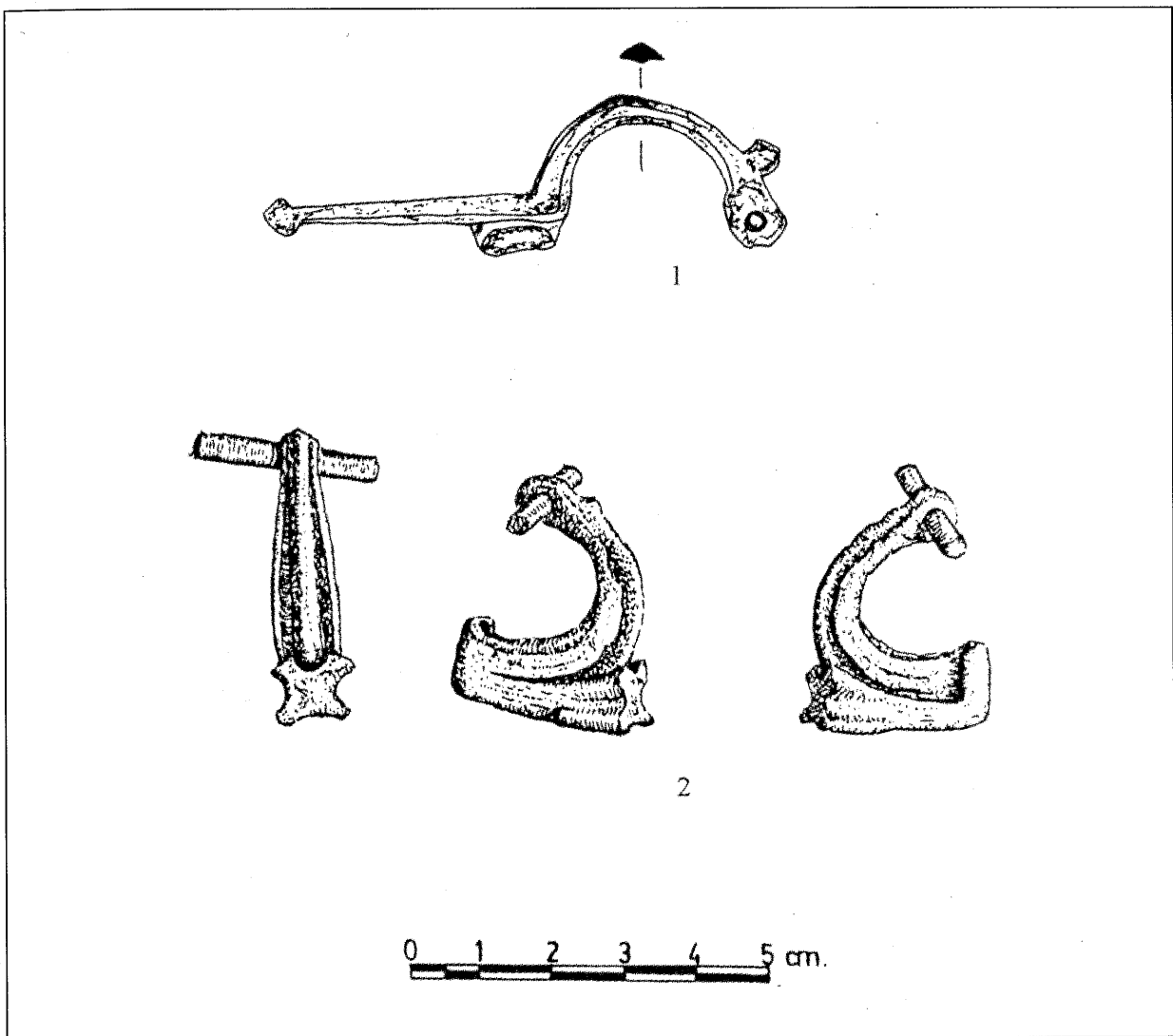


Lámina III. 1, fibula en P (Dibujo del autor). 2, fibula de torre (Dibujo de L.G. Pacios).

BIBLIOGRAFÍA

- CARDOZO, M.: *Citania de Briteiros e Castro de Sabroso. Nota descritiva*. 5ª ed. Guimaraes, 1965.
- CORTEGOSO COMESAÑA, M., : “Las fíbulas del castro de la isla de Toralla” (Vigo, Pontevedra), en *Castrelos 9-10*, 1996-97. Vigo, 139-148.
- FARIÑA BUSTO, F.: “As fíbulas de “Longo travessão sem espira” nos castros galegos”, en *Boletín Auriense IX*, 1979. Ourense, 27-49.
- FERNÁNDEZ LLANO: *Descripción del término municipal de Sober*. Monforte, Imprenta Fénix, 1977.
- FORTES, J.: “As fíbulas do Noroeste da Península”, en *Portugalia II*, 1905, Porto, 15-33.
- FOWLER, E.: “The origins and developments of the pennanular brooch in Europe”, en *Proceedings of Prehistorical Society, XXVI*, 1960, Cambridge, 149-177.
- HATTAT, R.: *Ancient and Roman British Broochs*. Dorset Publishing Company, 1982.
- , *Iron Age and Roman Broochs*. Oxbow Books, Oxford, 1985.
- HÖCK, M., COELHO, L.: “Materiais metálicos da colecção arqueológica do Museu do Abade de Baçal em Bragança”, en *O Arqueólogo Português*, 6, 1972, Lisboa, 219-250.
- PALOL, Pedro de: “Problema ciudad-campo en el Bajo Imperio en relación a la ciudad de Lugo”, en *Actas Bimilenario*, 1977, 178.
- PONTE, Mª SALETE DA: “Fíbulas pré-romanas e romanas de Conímbriga”, en *Conímbriga XII*, 1973, Coimbra, 159-197.
- RODRÍGUEZ COLMENERO, A.: “Útiles y modos de la vida cotidiana”, en *Galicia Arte*, T. IX, cap. 20, 1993, 480.
- VÁZQUEZ SEIJAS, M.: “El castro de Barán”, en *BRAG*, 246, 1933, 125.
- , “Joyas arcaicas”, en *BCMP*, T. I, 1941, 69-71.
- , “Aportación de la provincia de Lugo al *Corpus Petroglyphorum Gallaeciae*”, en *BCMP*, T II, 1945, 76-77.